



きれいな水 豊かな土 支え合う人の和で築く ふるさと むつざわ

広報 むつざわ

平成23年

6

No.518

<http://www.town.mutsuzawa.chiba.jp/>



瑞沢小学校と花園小学校の交流活動

4月26日（火）に瑞沢小学校と東京都新宿区の花園小学校の児童たちが、好天のもと田植え体験を行いました。この交流活動は本年度が2回目で、田植え体験終了後は瑞沢小学校で一緒に給食を食べ、両校の児童たちの交流を深めました。



交通安全宣言の町
非核平和宣言の町
むつざわ

目次

区長さんをご紹介します	P2
地上デジタル放送受信の準備はお済みですか	P3
むつざわ自慢募集／千葉テレビで市町村情報を発信／ガスのマイコンメーターの復帰方法	P4
動物の正しい飼い方推進月間／各種健診（検診）のご案内	P5
ヘルスケア	P6

国保だより・ねんきんななちゃん	P7
東日本大震災時の津波状況と町の地盤高図	P8～P9
生涯学習だより	P10
社協だより	P11
資料館だより	P12
くらしの情報ページ	P13～P15
くらしのカレンダー	P16

**区長さんを
紹介します**

16名の区長の皆さんは、各地の町行政に対する要望を取りまとめるなど、市民の皆さんと行政をつなぐ大切な役割を担っています。各地区の代表としてご尽力いただく皆さんをご紹介します。(敬称略)



副会長 (上市場区)
幸治 孝明



会長 (下之郷区)
中村 隆男



森区
石井 源之助



佐貫区
村松 恒雄



妙楽寺区
岡田 周美



大上区
中村 孝雄



北山田区
久我 政史



大谷木区
笠原 能男



上之郷区
中村 義徳



長楽寺区
中村 隆義



小滝区
古山 武夫



うぐいす里区
井上 薫



川島区
小崎 守



寺崎区
森 正美



岩井区
鵜沢 和男



河須ヶ谷区
伊原 邦男

**前区長の皆さん
ありがとうございました**

各地区発展のために、ご尽力いただきありがとうございました。(敬称略)

岩井区	うぐいす里区	森区
長谷川 良晴	安齋 邦男	村杉 正彦

地上デジタル放送受信の準備はお済みですか？

アナログ放送終了まで残すところ 61 日となりました。
本町にお住まいの方は、主に 2 つの方法があります。

1. 一般的な方法（難視地区以外にお住まいの方）

個人で地デジ対応アンテナおよび対応テレビやチューナーの設置を行う。
経済的な理由でチューナー等の準備ができない場合は支援がありますのでお問い合わせください。
(申込期限平成 23 年 7 月 24 日消印有効)

問い合わせ 総務省地デジチューナー支援実施センター

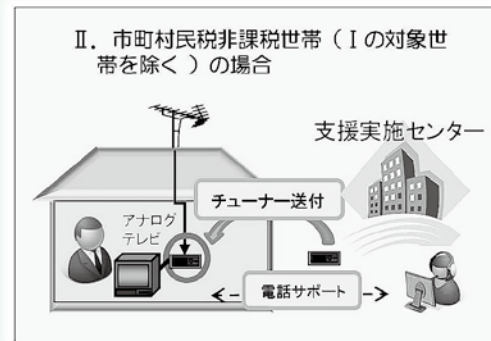
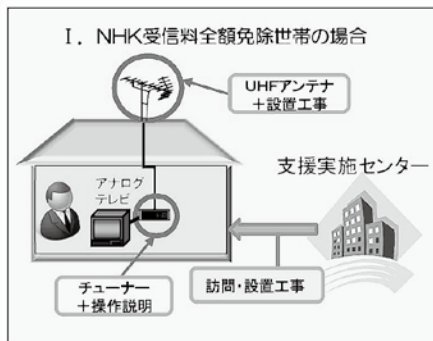
(平日 9 時～ 21 時、土・日・祝日 9 時～ 18 時)

NHK 放送受信料全額免除世帯への支援

☎ 0570-033840

市町村民税非課税世帯への支援

☎ 0570-023724

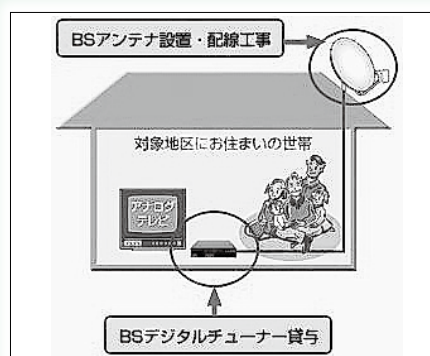


2. 地デジ難視対策衛星放送を利用する方法（難視地区にお住まいの方）

町で建設する無線共聴施設が完成するまでの間、衛星放送で視聴していただきます。
この場合、利用申込が必要です。

問い合わせ 地デジ難視対策衛星放送受付センター ☎ 0570 - 08 - 2 2 0 0

(平日 9 時～ 21 時、土・日・祝日 9 時～ 18 時)



これから地デジの準備をするにあたり、「何をすればよいか分からない」「テレビを買ったのにデジタル放送を受信できない」という方は、デジサポ（総務省テレビ受信者支援センター ☎ 043-333-7100）がお手伝いします。まずはデジサポにご連絡ください。（平日 9 時～ 21 時、土・日・祝日 9 時～ 18 時）

7 月 24 日のアナログ放送終了が近づくに従い、アンテナの設置・調整等の工事が集中し、同日までに間に合わなくなる可能性がありますので、できる限り早めの対応をお願いします。

問い合わせ 役場総務課 企画財政班 ☎ 44 - 2 5 0 1

みんなで探そう！『むつざわ自慢』募集

本町は、豊かな自然に恵まれ、独自の歴史や教育・文化などが色濃く残された町です。「みんなで探そう！『むつざわ自慢』」は、町の隠れた魅力を多くの方に知っていただき、町に対する愛着や誇りを育み、今後のまちづくりや地域の活性化につなげます。

『むつざわ自慢』の対象
 話題性のある場所や施設、地域の活動、生活習慣、伝統や習わし、町の取り組みなど自慢できるところすべて。

応募要領

- ・どなたでも応募できます。
- ・『むつざわ自慢』推薦書により、応募してください。

推薦書は町のホームページ
<http://www.town.nutsuzawa.lg.jp/> からダウンロードできます。

募集期間

5月24日(火)～6月30日(木)
 (当日消印有効)

注意事項

- ①応募は推薦書1枚につき1点、お一人様何点でも応募できます。

②写真を添付する場合は、応募者が本人が撮影し、著作権を有しているものに限りま

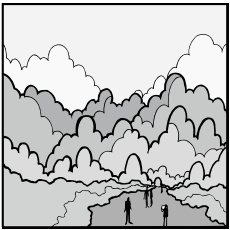
③添付写真の著作権は応募者に帰属しますが、町は応募作品を使用する権利を有し、展示やパンフレット、ホームページなどへ無償で使用させていただきます。ただし、応募者の個人情報には使用しません。

募集結果

広報むつざわ、町ホームページで公表します。

応募および問い合わせ

役場総務課 企画財政班
 ☎ 44-2501
 FAX 44-11729
 ✉ kikaku@town.nutsuzawachiba.jp



千葉テレビで 県内市町村情報を発信

千葉テレビで地上デジタル放送を活用した「市町村情報」を発信しています。県内の市町村イベント情報やお知らせなどがご覧になれます。行楽予定を立てる際などに活用ください。

視聴方法

- ①テレビのチャンネルを千葉テレビ(3ch)に合わせて、リモコンの「d」ボタンを押します。
- ②画面の左下に陸沢町の情報が表示されるので、リモコンのボタンを操作して、ご覧になりたい項目を選択してください。お知らせ等の項目を選択した後に他地域選択を選ぶと、他市町村の情報も確認することができます。

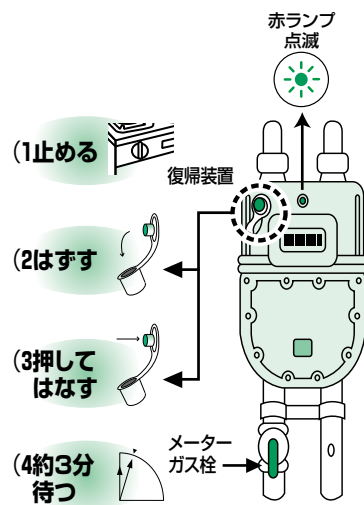
問い合わせ

役場総務課 企画財政班
 ☎ 44-2501

知っていますか？

ガスのマイコンメーター復帰方法

地震が発生した際に、多くのお問い合わせがありました。ガスが止まって赤ランプが点滅していたら次の手順に従って操作してください。



お願い

- ①すべてのガス機器を止めてください(屋外の機器も忘れず)。メーターのガス栓は閉めないでください。使っていない項目も閉まっているか確認してください。
- ②復帰ボタンのキャップを外します。
- ③復帰ボタンを奥までしっかりと押し、手を離します。ボタンは元に戻り、赤ランプが再び点滅します。キャップを元に戻します。
- ④約3分待ち(この間にマイコンが安全を確認)、赤ランプの点滅が消えるとガスが使えます。

問い合わせ

長南町役場事業課
 ガス事業室
 ☎ 46-3401

6月は「動物の正しい飼い方推進月間」です

次のことに注意して、動物を適切に飼いましょう。

- 動物を飼う前に、動物を飼うことのできる環境であるかどうか、よく考えましょう。
- 動物が原因となる感染症を予防するために注意を払いましょう。また、過剰なふれあいは控え、動物にさわったら必ず手を洗いましょう。
- 動物には、迷子札やマイクロチップをつけるなどして飼い主が分かるようにしましょう。犬の首輪には、登録鑑札と狂犬病予防注射済票をつけることが狂犬病予防法で義務づけられています。



- 犬の放し飼いは禁止されています。犬を運動させる場合は、犬を制止できる人が短い引き綱で行いましょう。
- 猫は屋内で飼いましょう。猫による他人への迷惑を防止でき、また、病気や交通事故等の危険から猫を守ることができます。
- 犬や猫に公の場所や他人の敷地内で排泄させるような迷惑行為はやめましょう。犬・猫には、排泄場所等のしつけを行いましょう。
- 望まれない子犬・子猫を増やさないために、不妊去勢措置をしましょう。
- 動物は、責任をもって最後まで面倒をみましょう。万が一どうしても飼えなくなった場合は、新しい飼い主を探してください。見つからない場合でも、動物を絶対に捨てずに、動物愛護センター等に相談してください。

- 最終手段として引取りを希望する場合は長生保健所まで事前にご相談ください。なお、犬・猫の引取りには、次の手数料が必要です。
 - ・生後91日以上の子犬・猫 一頭につき3,000円
 - ・生後91日未満の子犬・子猫 一頭につき600円

問い合わせ

役場地域振興課 生活環境班
 ☎ 44-2515
 長生保健所
 ☎ 22-5167
 千葉県動物愛護センター
 ☎ 0476-93-5711
 (財)千葉県動物保護管理協会
 ☎ 043-214-7814

いよいよ始まります！各種健診(検診)のご案内

健診の種類	対象者	検査項目	料金	通知・申し込み
①特定健康診査 メタボリックシンドロームに着目した健診	平成23年度に40～74歳の方で町国民健康保険に加入されている方で、人間ドックを受ける方は除きます。(その他の方については、各医療保険者が実施します)	今年から心電図と貧血検査を全員に行います！ 問診、身体計測、医師の診察、血圧測定、血中脂質、肝機能、貧血、血糖、尿検査、心電図(医師が必要と判断した場合は眼底検査を追加検査)	集団 1,000円 個別 2,000円	該当となる方には通知します
②後期高齢者健康診査 生活習慣病の早期発見 早期治療に着目した健診	75歳以上の後期高齢者医療保険加入者、および65歳以上で認定された方が対象です。人間ドックを受ける方、治療中の方は除きます。		集団 無料 個別 無料	希望する方には通知します
③結核検診	昭和22年3月31日以前に生まれた方(平成23年度中に65歳以上になる方)	問診、胸部エックス線検査	無料	昨年受診された方には通知します。(当日申し込み可)
④肺がん検診	昭和22年4月1日～昭和46年4月1日生まれの方	問診、胸部エックス線検査	500円	
⑤前立腺がん検診	検診当日において50歳以上の男性	血液検査	500円	
⑥肝炎ウイルス検診	昭和47年3月31日以前に生まれた方(平成23年度中に40歳以上になる方)で、過去に検査を受けたことがない方	血液検査(B型・C型)	無料	当日申し込み可

★集団健診 ①～⑥の健(検)診

実施日 6月27日(月)～7月2日(土)までの6日間
 会場 農村環境改善センター

★個別健診 ①特定健康診査 ②後期高齢者健康診査

実施期間 6月～9月までの期間

原則として集団健診で実施しますが、健診期間中に受けられない場合は、町が委託した医療機関で個別に受けることができます。ただし、受診券発行のため事前に申し込みが必要になります。

★集団健診期間中に、結核検診・肺がん検診(胸部エックス線検査)、前立腺がん検診、肝炎ウイルス検診を同日に受けることができます。

★申し込み・問い合わせ 役場健康福祉課 国保健康班 ☎ 44-2506

ヘルスケア

Health Care



保健師 藤生 智子

麻しん風しん予防接種をうけましょう!!

4月1日より麻しん風しん混合予防接種2期・4期の接種がはじまりました。

麻しん(はしか)とは

麻しんに感染した人の「せき」や「くしゃみ」などで麻しんウイルスが飛び散り、それを吸い込むことにより感染します。約10日の潜伏期の後、最初の数日間は発熱と鼻水、せき、目やになどが出ます。その後、高熱と赤い発しんが出てきます。麻しんウイルスの感染力はインフルエンザの数倍あるといわれ感染力はかなり強いものです。

風しん(三日ばしか)とは

風しんに感染した人の「せき」「くしゃみ」などで風しんウイルスが飛び散り、それを吸いこむことにより感染します。2～3週間の潜伏期の後に発しん、発熱、首のリンパ節の腫れがみられます。発熱は3～4日くらいですが、熱の出ない人もいて、多くの場合は風邪程度の症状です。

麻しん風しん予防接種を

麻しん風しん予防接種は2回接種することで十分な免疫ができます。

麻しん風しんのどちらかにかかった場合でも、この混合ワクチンの使用は可能となっています。

確実に免疫をつけるために2回接種することが重要です。

対象者は

平成19年に、10代および20代を中心に麻しんが大流行しました。そのため、平成20年4月より麻しんおよび風しんの接種対象者と回数が変わりました。

平成18年4月1日から実施していた麻しん風しん混合ワクチンの1期・2期接種に加えて、麻しんの予防接種を1回しか受けていない年

代(中学1年生および高校3年生相当の方たち)も対象となり、2回目の予防接種を受ける機会を設けています。

また、平成23年度に限り、高校2年生相当の方で、学校教育の一環で海外へ修学旅行や研修に行く場合で接種を希望した場合、第4期の予防接種として受けられるよう5月下旬を目途に予防接種の法改正の調整がなされています。

ヒブ・小児肺炎球菌ワクチン(0～4歳まで)、子宮頸がん予防ワクチン(中学1年～3年)の公費助成を行っています。対象の方には、通知や新生児訪問等でお知らせしています。

ご不明な点はお問い合わせください。

●少しでも早い免疫の獲得が望まれることから、可能な限り4月から6月の3か月で予防接種を受けましょう

麻しん風しんワクチンの対象者および接種方法

接種名	接種対象年齢	接種方法
麻しん風しん混合ワクチン第1期	1歳から2歳未満	睦沢診療所で個別接種
麻しん風しん混合ワクチン第2期	平成17年4月2日生まれから平成18年4月1日生まれまで	睦沢診療所で個別接種
麻しん風しん混合ワクチン第3期(中学1年生相当)	平成10年4月2日生まれから平成11年4月1日生まれまで	睦沢中学校で集団接種
麻しん風しん混合ワクチン第4期(高校3年生相当)	平成5年4月2日生まれから平成6年4月1日生まれまで	睦沢中学校で集団接種

- ・上記対象者の方で、他の市町村から転入し、通知が来ていない方はご連絡ください。
- ・保護者の希望によっては、上記対象者において、麻しんおよび風しん単独ワクチンでの接種も可能です。
- ・麻しん風しん混合ワクチン第1期、2期、4期の対象の方で睦沢診療所以外での接種をご希望の方はご連絡ください。
- ・麻しん風しん混合ワクチン第3期の対象の方で睦沢中学校以外の中学校に通われている方はご連絡ください。

問い合わせ

役場健康福祉課 国保健康班 ☎44-2506



使ってみませんか。 ジェネリック医薬品

ジェネリック医薬品は家計を助けます

ジェネリック医薬品とは

ジェネリック医薬品とは、新薬の特許期間が過ぎたあとに新薬と同じ有効成分で製造した薬のことです。新薬に比べて開発費を抑えられるため、安価に作るすることができます。

有効性・安全性が確認されています

ジェネリック医薬品の品質・有効性・安全性は、新薬と同等であると厚生労働省が認めています。薬事法に基づいた厳正な審査を経た上で流通している安全性の高い医薬品です。

ジェネリック医薬品の処方を受け方

医療機関や薬局でジェネリック医薬品を希望する旨を伝えるか、窓口でジェネリック医薬品を希望するカードを提示しましょう。

※処方せんにジェネリック医薬品への「変更不可」の医師の署名があるときは変更できません。

また、特許の切れた薬のすべてにジェネリック医薬品が用意されているとは限りません。

ジェネリック医薬品は新薬の約半分の価格

ジェネリック医薬品の価格は、新薬の2～7割程(平均すると5割程)とされています。

ジェネリック医薬品を選ぶことは、ご自身の負担を減らすだけでなく、町の医療費を減らすことにつながります。

高血圧や糖尿病などで継続的に服薬している方や複数の薬を服用している方は、薬代を減らす効果が特に大きくなります。

まずは1週間分 お試し切替えもできます

ジェネリック医薬品に完全に切り替えてしまうことに不安がある方は、短期間だけジェネリック医薬品を試すこともできます。

まずは、医師か薬剤師に相談してみましょう。



教えて!

ねんきん

ななちゃん

国民年金保険料は遅れずに きちんと納めましょう

国民年金は、老後やもしもの時にあなたの大きな支えとなります。保険料の納め忘れが続くと老後に年金を受け取ることができなくなるばかりか、納付が遅れることで障害年金や遺族年金を受け取れない場合があります。もしもの時のために保険料はきちんと納期内に納めましょう。(納期は翌月末で、2年経過すると時効により納められなくなります)

【国民年金保険料の納付が困難なときは…】

国民年金には、保険料納付が免除される制度や猶予される制度があります。納付が困難だからといってそのままにせずご相談ください。

納付が困難なときは	30歳未満の方は	学生の方は
保険料免除制度	若年者納付猶予制度	学生納付特例制度
経済的な理由などで、保険料を納めることが困難な時に利用できる制度です。申請が承認されると保険料納付の全額または一部(4分の3、2分の1、4分の1)が免除されます。保険料免除は、本人と配偶者、世帯主の前年所得が一定額以下であれば承認されます。	本人が30歳未満であるときに限って利用できる制度です。申請が承認されると保険料の全額が猶予されます。納付猶予は本人と配偶者の前年所得が一定額以下であれば、世帯主の前年所得にかかわらず承認されます。	本人が学生であるときに限って利用できる制度です。申請が承認されると保険料の全額について納付が猶予されます。学生納付特例は、本人の前年の所得が一定額以下であれば、配偶者や世帯主の前年の所得にかかわらず承認されます。

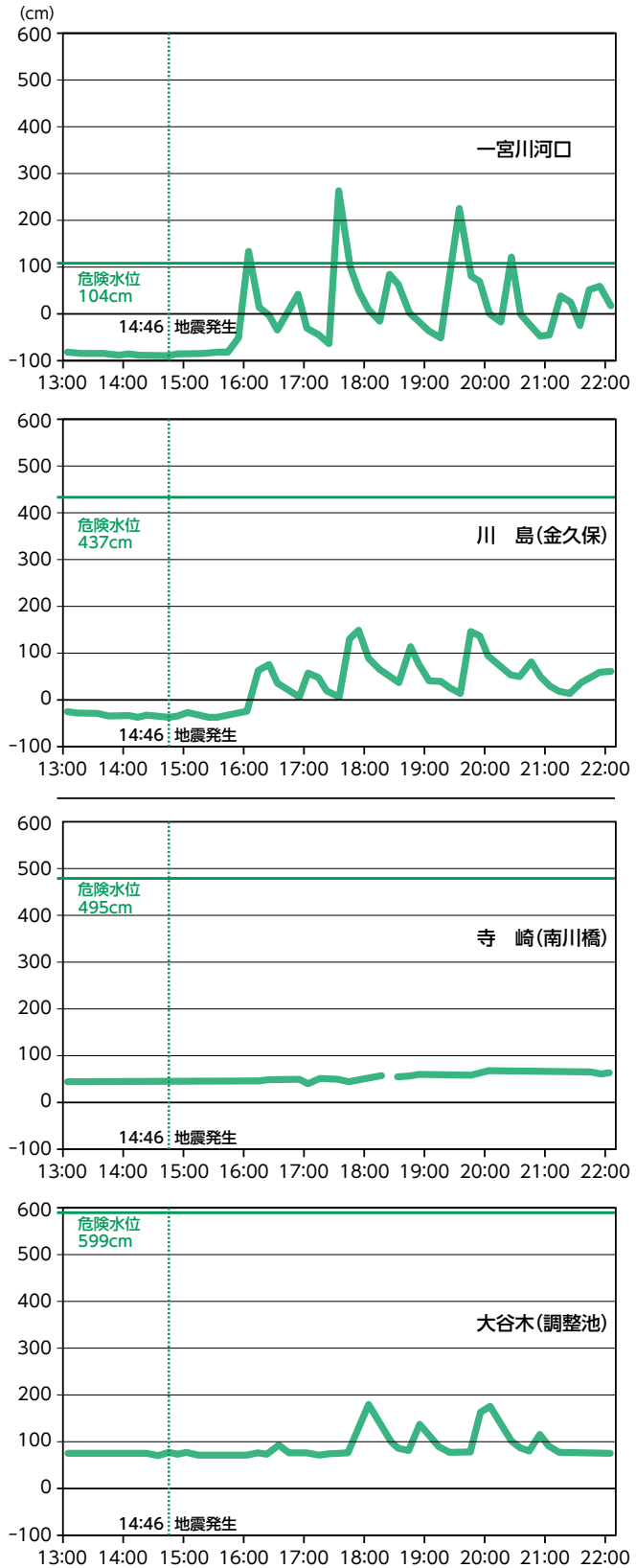
★保険料免除などの承認された期間は、老後に年金を受け取るための資格期間に含まれるだけでなく、万一の時に、障害基礎年金や遺族基礎年金を受け取る資格期間にも含まれます。また、失業された方は、雇用保険受給資格者証等を添付すれば、前年の所得に関係なく免除される特例もあります。

の津波の状況と睦沢町の地盤高図

保存版



図2 津波の発生状況
～地震発生前後の河川水位の変化



特 徴

- 過去最大の38.2メートルの津波。死者約2万2,000人
- 最大12メートルの津波
- 最大28.7メートルの津波が太平洋岸を襲い、死者・不明3,064人
- 砂浜などで6～8メートルの津波。死者・不明1,223人
- 関東から九州の海岸で最大6メートルの津波。死者1,330人
- 日未明から津波が日本各地に到達。高さ最大6メートルに達し、死者・不明142人、家屋1,500軒以上が全壊
- 日、青森など全国で死者140人。うち100人が津波で亡くなった
- 地震発生直後に北海道奥尻島で最大約10メートルの津波。死者202人
- 最大15メートルとみられる津波が発生。死者約2,700人
- 北海道、本州の太平洋岸で最大約4メートルの津波を観測
- アトラ沖地震に伴う大津波でインド洋、アフリカ東海岸まで12カ国に津波が到達。死者・行方不明者28万人以上に上ると見られる
- 最大約7メートルの津波。インドネシアで死者約700人

東日本大震災（東北地方太平洋沖地震）時

平成23年3月11日（金）午後2時46分に起きた東日本大震災では、東北各県において10mを超える大津波が発生しました。県では過去の津波で想定（シミュレーション）した津波浸水予測図を県のホームページで公開しています。今回の大津波による予測図は確定しておりませんので、現在わかっている本町の地盤高について参考に表示します。なお、今回の地震における一宮川河口と金久保地区および寺崎南川橋付近の河川の水位状況を時間ごとのグラフにして表しましたので今後の参考としてください。

千葉県防災ポータルサイト

<http://www.bousai.pref.chiba.lg.jp/portal/>

問い合わせ 役場総務課 総務班

☎ 44-2500



図1 地盤高図

明治以降に起きた国内外の主な津波被害状況

名称	年月日	マグニチュード	
明治三陸地震	1896年6月15日	8.25	本州
関東大震災	1923年9月1日	7.9	熱海
昭和三陸地震	1933年3月3日	8.1	最大
東南海地震	1944年12月7日	7.9	熊野
南海地震	1946年12月21日	8	静岡
チリ地震	1960年5月23日	9.5	24国内
日本海中部地震	1983年5月26日	7.7	秋田
北海道南西沖地震	1993年7月12日	7.8	地震
パプアニューギニア地震	1998年7月17日	7.1	推定
十勝沖地震	2003年9月26日	8	北海
インド洋大津波	2004年12月26日	8.8	スマ国で
ジャワ島沖地震	2006年7月17日	7.2	最大

東日本大震災により被害を受けた方へ

所得税の軽減や免除などが受けられます

大震災により被害を受けられた方は、所得税の軽減・免除が受けられ、税務署で手続きを行うことで所得税が還付となる場合があります。

そのほか、源泉所得税の徴収猶予や還付、廃車となった自動車の自動車重量税の還付などの特例があります。

詳しくは、最寄りの税務署に問い合わせるか、国税庁HPをご覧ください。

なお、他県から避難されている方も相談できます。

また、地方税についても、住民税、固定資産税、自動車税等の特例があります。詳しくは、県または町にお問い合わせください。

問い合わせ

国税庁HP

<http://www.nta.go.jp>

茂原税務署

☎ 22-2166

役場税務住民課 税務班

☎ 44-2502

俳句

田芹萌ゆ捨田の命継ぎ起ちて
吟行や花見べんとう日かのぞく
色とりどりのつつじ満開誕生日
明易しがラスの靴のシンデレラ
誘はれて来て立ち尽くす牡丹園
雨さざし牡丹にかける蛇の目傘
揚雲雀伏して咀嚼の牧の牛
大震災瓦礫の中に新芽あり
おほらかに揺れる藤彦寺の坂
太陽に風に脱がされ竹の皮

加藤 秀子
篠田 ともみ
田邊 きわ子
河野 悦子
中村 真砂雄
海保 照
須田 ひろし
佐藤 常子
津川 小汀
葵 かける

あなたの

「ふるさと寄付金」が

被災地支援に

被災地の自治体への寄付金、自治体を通じての被災者への義援金は「ふるさと寄付金」として住民税・所得税の控除が受けられます。日本赤十字社や中央共同募金会等への義援金も「ふるさと寄付金」として控除が受けられます。

詳しくは、総務省東日本大震災関連情報HPをご覧ください。

<http://www.soumu.go.jp>

内閣総理大臣の書状を贈呈します

贈呈します

先の大戦で外地等（事変地の区域または戦地の区域）に派遣され、戦時衛生勤務に従事された、旧日本赤十字社救護看護婦および旧陸海軍従軍看護婦の方（慰労給付金受給者は除く）に対して、そのご労苦に報いるため、内閣総理大臣の書状を贈呈しています。ご本人または、ご家族からのご連絡をお待ちしています。

請求期限 平成25年3月31日

問い合わせ

総務省大臣官房総務課管理室
☎ 03-5253-5182

生涯学習だより

中央公民館
☎ 44-0211
総合運動公園
☎ 44-1565

盆栽展 さつき祭

6月5日(日)から12日(日)まで、中央公民館ロビーにて開催します。

盆栽展は、町盆栽会の皆様による丹精込めた盆栽の力作を展示します。

すばらしい作品をどうぞご鑑賞ください。



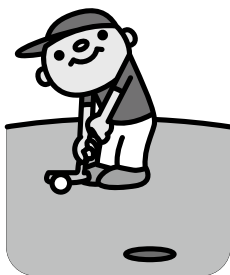
第37回陸沢町民ゴルフ大会開催

主催 町体育協会ゴルフ部
とき 6月10日(金)
ところ 房総カントリークラブ
房総ゴルフ場
参加資格 町内在住者、町内勤務者、町内出身者

大会に参加を希望される方は、陸沢ふれあいスポーツクラブ（町総合運動公園）と公民館に、申込書が用意してあります。奮って参加ください。

なお、提出は各地区のゴルフ部員へ提出となっておりますので、注意してください。

※申込書に提出先の詳細が記載されています。



6月の休日
6日(月)
13日(月)
20日(月)
27日(月)

社協だより

東日本大震災義援金受付状況

皆様から寄せられている東日本大震災義援金は、4月30日現在、次のとおりです。

☆ 317万4,881円

(4月の義援金額)

125万8,382円

ありがとうございます。

町社会福祉協議会では、3月までの義援金191万6,499円を県支部等を通じ、日本赤十字社および中央共同募金会に送金しました。引き続き、義援金募金運動にご協力をお願いします。

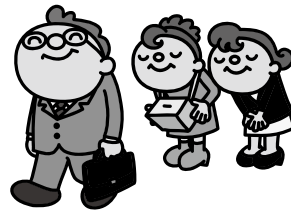
問い合わせ

日本赤十字社陸沢町分区分

千葉県共同募金会陸沢町分会

(町社会福祉協議会内)

☎ 44-2514



ありがとうございました

(4月1日～4月30日)

敬称略

斉藤商会

10,000円

片岡工業株式会社

1,000,000円

この善意は、町社会福祉増進のため大切にに使わせていただきます。

福祉有償運送事業をご利用ください

福祉有償運送事業は、町内に住所を有する方で、通院などの際、単独で公共交通機関を利用して移動することが困難な方を対象に移送サービスを行っております。

利用を希望する方は、町社会福祉協議会で、利用者登録申請をしてください。

利用対象者

- ① 介護保険法による要介護者・要支援者
- ② 身体障害者手帳所持者
- ③ その他肢体不自由・内部障害・精神障害・知的障害により、単独で公共交通機関を利用しての移動が困難な方

実施地区

出発地または、到着地のいずれかが町内であり、原則として町内および近隣市町村

運行日および時間

月曜日から金曜日の午前8時半から午後4時半(祝日および12月29日～1月3日除く)

利用料金

町内 片道 600円

町外 片道 700円

(5km以内)

以降1kmごとに150円

待機時間

30分まで 400円

以降15分ごとに200円

問い合わせ

町社会福祉協議会

☎ 44-2514



平成23年度千葉県

介護支援専門員実務

研修受講試験を実施

試験日 10月23日(日)

時間 午前10時～正午

受験資格

医療・保険・福祉分野の有資格者で一定期間以上の実務経験のある方

申込書配布期間

6月27日(月)～

7月29日(金)

申込書配布場所

県社会福祉協議会、県保険指導課、各県健康福祉センター、各市町村介護保険担当課、各市町村社会福祉協議会

申込受付期間

6月27日(月)～

7月29日(金)

当日消印有効

簡易書留による郵送受付のみ

問い合わせ

千葉県社会福祉協議会

介護支援専門員養成班

〒260-18508

千葉市中央区千葉港4-3

☎ 043-204-1610

FAX 043-241-5121

HP

<http://www.chihakenshakyocom/>

催し物案内

企画展「陸沢町の太平洋戦争」

太平洋戦争勃発70周年の今年、歴史の事実として戦争の記憶を調査して保存し、収集してきました。佐貫地区に墜落した緒方淳男中尉関係資料、北山田地区に不時着した柏木盈衛二飛曹関係資料など、太平洋戦争に関する資料を紹介します。

と き 9月11日(日)まで

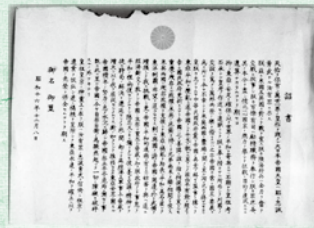


昭和16年12月9日の中外商業新報
「遂に英米へ宣戦を布告す」

企画展「陸沢町の太平洋戦争」展示品紹介②

太平洋戦争開戦の詔書

1941(昭和16)年、日中戦争をめぐって米英との関係が悪化、日米交渉が決裂し、開戦が決定されました。同年12月8日、ハワイ真珠湾のアメリカ軍基地への奇襲攻撃が行われ、朝7時、ラジオの臨時ニュースが大本営発表として米英軍と西太平洋で戦闘状態に入ったことを告げ、正午にはこの詔書が全国に向けてラジオ放送されました。



太平洋戦争開戦の詔書

資料館の植物⑱ 槇の木

資料館が1982(昭和57年)に開館したとき、築山に槇の木が植えられました(写真1)。この傍らに、「寄贈 槇 房総カントリークラブ 昭和五十七年五月」と刻まれた碑(写真2)があります。この槇の木の種類はイヌマキで、関東から四国・九州・台湾などに分布し、庭木や防風林として用いられ、材は水に強いことから風呂桶などになるといいます。

この槇の木は築山の中心的存在となっています。(写真3)



写真1 資料館開館当時の槇の木



写真2 槇寄贈記念碑



写真3 現在の槇の木

柏木二飛曹の不時着事件は、陸沢町内で戦死した日本人の例として陸軍の緒方淳男中尉機に続く2例目として注目すべき歴史的事件である。

太平洋戦争末期の昭和20年6月5日、海軍茂原航空隊基地にいた第252航空隊戦闘第316所属の柏木二飛曹機(零戦五二丙型)は午前8時45分、哨戒任務のため他の3機とともに茂原基地から飛び立った。しかし雲が低く垂れこめていて、飛行隊は哨戒を断念した。このとき柏木機は北山田字堀井谷の山林中に不時着し炎上した。

柏木盈衛二飛曹機 不時着②(北山田)

21世紀への遺産
170



写真2 柏木盈衛二飛曹が不時着した北山田字堀井谷付近



写真1 柏木盈衛二飛曹の零戦五二丙型の模型

この件について見聞きされた方は、お知らせください。



あと味すっきりのにドレッシングは、香味野菜がおいしさのアクセントに

さわやかヨーグルトサラダ

材料(4人分)

レタス……………4枚
きゅうり……………1本
トマト……………1個
カリフラワー……………150g
プロセスチーズ……………60g
ヨーグルト……………60g
マヨネーズ……………大さじ1/2
塩……………ふたつまみ
こしょう……………少々
A 玉ねぎのみじん切り……………大さじ1/2
パセリのみじん切り……………1/4枝分
おろしにんにく……………耳かき1杯程度

作り方

- ①レタスはちぎり、きゅうりとトマトは乱切り、カリフラワーは小房に分けてゆでる。チーズは食べやすく切る。
 - ②Aを混ぜ合わせてドレッシングを作る。
 - ③器に①の材料を盛り合わせ、②のドレッシングをかける。
- ※カリフラワーのかわりにブロッコリーでもいいですね。

1人分栄養量	エネルギー/92kcal	たんぱく質/5.7g	脂質/5.6g
	カルシウム/136mg	食塩相当量/0.6g	

今月の

プリンセス



伊原ちひろちゃん

平成21年6月24日生(河須ヶ谷)
父/広道さん ♥ 母/由絵さん

ちひろちゃんはお外で遊ぶのが大好き。公園のすべり台やブランコで遊んだり、畑ではおばあちゃんのお手伝いをします。公園では人見知りしないで、同年代の子ともすぐに仲良くなるそうです。お姉ちゃん(年子)といつも一緒に、欲しいものでもお姉ちゃんにあげるやさしい女の子です。お風呂に入るのが大好きで、お風呂という言葉や音を聞くとひとりで服を脱いで入ろうとするそうです。最近はおもちゃの片づけを自分でできるようになってきたので、お母さんも大助かり。ちょっと甘えん坊なところもあるけれど、みんなのことが大好きなちひろちゃんです。



プリンセス・プリンセス募集! 掲載ご希望の方は総務課総務班まで ☎44-2500

月日	茂原地区		一宮地区		
	内科系	外科系			
6・5	東部台医院 22-2455	宍倉病院 24-2171	一宮	清水医院 42-2950	
12	聖光会病院 35-5151	菅原病院 25-1171	長生	長生診療所 32-3303	
19	鶴沢外科内科クリニック 34-2496	君塚病院 25-1811	長生	長生八積医院 32-3282	
26	ポプラクリニック 23-3111	公立長生病院 34-2121	長生	津谷クリニック 32-5645	

☎24-11010
※変更になる場合もあります。
※療時間 午前9時~午後5時まで
※消防本部通信指令課へお問い合わせください。

日曜・休日当番医

夜間急病診療所

◎診療科目/内科・小児科 診療時間/午後8時~11時まで
茂原市八千代1-5-4(消防署裏) ☎24-1010
◎夜間急病診療テレフォン案内 ☎24-1011 午後7時~翌午前6時まで

道路をご利用の際にご注意ください

電力不足に対する政府の方針を受け、県および町の管理道路の道路照明灯のうち、交差点等を除く道路照明灯を消灯しています。道路を利用する際に、これまでの道路照明と比べて、明暗の差を感じる場合がありますので、夕刻は早めにヘッドライトを点灯するなど、安全には十分注意して通行してください。

問い合わせ

長生土木事務所 維持課
☎ 24 - 4 5 6 4
役場地域振興課 地域整備班
☎ 44 - 2 5 0 7

まっ白いひろば開催

と き 6月4日(土)
午前10時～午後4時頃

ところ

土睦小学校裏川べり(鎮守川脇)
駐車場は土睦小学校校庭です。

参加費 無料

持ち物 弁当、着替え

問い合わせ

中核地域生活支援センター
長生ひなた
☎ 22 - 7 8 5 9

第3回子どもを支える地域フォーラム開催

先の震災で起こったこと、不安や困難も考えあわせながら、「地域で子育てしていくために必要なことは何か」をみんなで話し合ひましょう。

プログラム

1. ゲストスピーチ
「震災を体験して思うこと」
白子町白濁小学校長 中村祥一氏
2. 対談 柴田敬道氏、藤井幸恵氏
3. テーマ別意見交換会・座談会
①子育て情報②子どもの居場所
③育ちの相談④家族・地域の協力
⑤ママ友

と き 6月11日(土)
午後1時半～4時半

ところ 一宮町中央公民館

問い合わせ

中核地域生活支援センター
長生ひなた
☎ 22 - 7 8 5 9

千葉盲学校オープンスクール・サマースクール

見え方で悩んでいる、困っている幼児、児童、生徒、保護者・関係者の皆さんを対象に盲学校の授業見学や補助具の体験などを行います。

☆オープンスクール

と き 6月18日(土)
午前9時10分～
締切 6月10日(金)

☆サマースクール

と き 8月2日(火)、3日(水)
午前9時半～
(2日は児童生徒とその保護者)

申し込み・問い合わせ

郵送、ファックスまたはEメール
※詳細は下記に問い合わせください
〒284-0001 四街道市大日468-1
県立千葉盲学校
☎ 043 - 422 - 0231
FAX 043 - 424 - 4592
✉ chiba-sb@chiba-c.ed.jp

千葉地方法務局からお知らせ

7月25日(月)から、法務局茂原支局で取り扱っている会社や法人に関する登記事務は、千葉地方法務局本局法人登記部門での取り扱いとなります。なお、会社や法人の登記に関する証明書については、引き続き、茂原支局で交付を受けることができます。

問い合わせ

◎千葉地方法務局法人登記部門
〒260 - 8518
千葉市中央区中央港1-11-3
☎ 043 - 302 - 1315
◎千葉地方法務局茂原支局
〒297 - 0078
茂原市高師台1-5-3
☎ 24 - 2188

県立病院合同就職説明会

と き 6月11日(土) 午後1時～4時

ところ 幕張メッセ国際会議場(JR京葉線海浜幕張駅から徒歩5分)

内容 県立病院の看護師によるセミナー、就職等に関する質疑応答

申し込み方法

事前申し込みの場合は、氏名、電話番号、学校名、卒業年度(見込み含む)を書いてファックスまたはEメール。電話およびホームページからの申し込み可。※当日の参加についても受付。

申し込み・問い合わせ

千葉県病院局 経営管理課
☎ 043 - 223 - 3969 FAX043 - 225 - 9330
✉ byoukei3@mz.pref.chiba.lg.jp
ホームページ <http://www.chibakenritsubyouin.jp/nurse/>

平成23年度県立学校開放講座|一宮商業高等学校初心者のためのパソコン講座

と き 7月16日(土)～18日(月)
午前9時半～午後3時半

ところ 県立一宮商業高等学校

対象者 一般成人

定員 30名

受講料 2,500円

申し込み方法

往復ハガキに住所・氏名・性別・年齢・電話番号を記入し郵送
募集期間 7月8日(金)まで

申し込み・問い合わせ

〒299-4301 長生郡一宮町一宮3287
県立一宮商業高等学校
「県立学校開放講座」
担当 西川徳郎
☎ 42 - 4 5 2 0

守って!電波のルール

総務省では、6月1日から10日までの「電波利用環境保護周知啓発強化期間」として、電波を正しく利用していただくための周知・啓発活動および不法無線局の取り締まりを強化します。生活や安全に必要なテレビ・ラジオ放送、携帯電話、警察・消防・救急無線などの電波利用を保護し、安全で豊かな社会を実現するために、電波はルールを守り、正しく使いましょう。

問い合わせ

関東総合通信局
◎不法無線局による混信・妨害
☎ 03 - 6238 - 1939
◎テレビ・ラジオの受信障害
☎ 03 - 6238 - 1945
◎地上デジタル放送の受信相談
☎ 03 - 6238 - 1944

相 談

●健康栄養相談

と き 6月17日(金)
午前10時～11時半
ところ 農村環境改善センター
内 容 血圧測定、体脂肪測定、健康指導、食事指導など
問い合わせ
役場健康福祉課 国保健康班
☎44-2506

●乳幼児健康相談

と き 6月23日(木)
受 付 午後2時～3時
ところ 農村環境改善センター
内 容 身体計測や栄養、育児相談
問い合わせ
役場健康福祉課 国保健康班
☎44-2506

●行政・人権相談

と き 6月1日(水)
午前10時～午後3時
ところ 農村環境改善センター
6月1日は人権擁護委員の日です。相談は無料で、秘密は守られます。お気軽にご相談ください。
問い合わせ
役場総務課 総務班
☎44-2500

●法律相談

と き 6月21日(火)
午前10時半～午後0時半
ところ 役場1階町民相談室
◎ 要予約 先着6名まで
◎ 相談時間 1人20分
◎ 相談料 無 料
申し込み・問い合わせ
役場総務課 総務班
☎44-2500

●消費生活相談

悪質商法の被害や契約上のトラブル、商品の知識など消費生活に関する相談を受け付けます。相談は電話による受付で、内容により司法書士に直接相談することもできます。消費生活について困っていることやわからないことなどありましたら、お気軽にご相談ください。相談は無料で、秘密は守られます。
問い合わせ
役場総務課(消費者ホットライン)
☎44-1111



●交通事故巡回相談

交通事故に遭うと損害賠償請求など様々な問題が生じます。県では被害に遭われた方の救済を図るため、巡回相談を実施します。ただし、調停中・裁判中の相談についてはお受けできません。
と き 6月17日(金)
午前10時～午後3時(受付は午後2時半まで)
ところ 役場101会議室
問い合わせ
役場総務課 総務班
☎44-2500

誕 生 おめでとうございます

親の名前	子の名前	性別	区名	月日
中村 和嗣 友香	はるひこ 元彦	男	下之郷	3/26
久我 将行 純代	にいな 虹維奈	女	上市場	4/9
山口 将彦 幸世	もか	女	川 島	4/12
相馬 大介 真紀	やまと 大和	男	上市場	4/15
山崎 匠悟 早紀	のあ 叶愛	女	大 上	4/15

結 婚 未永くお幸せに

区名	氏名
下之郷	中村 誠・絵美里

●心の電話相談

心の悩みを抱えている方は、ご相談ください。専門の相談員が無料で対応します。
と き 6月7日(火)、16日(木)
午前10時～正午
午後1時～3時

問い合わせ

役場健康福祉課 国保健康班
☎44-2506

くらし

●ゴミの収集日

☆1コース

燃えないゴミ…6月14日(火)
資源ゴミ…6月21日(火)
粗大ゴミ…6月28日(火)

☆2コース

粗大ゴミ…6月2日(木)
資源ゴミ…6月9日(木)
燃えないゴミ…6月16日(木)

※燃えるゴミの収集日は、月、水、金曜日です。
ゴミは前日や夜間に出さないで収集日の午前8時半までに出してください。

●労災職業病なんでも相談会

労働災害・職業病・交通事故などの相談を弁護士、社会保険労務士、ソーシャルワーカーが無料でお聞きします。
と き 6月25日(土)
午後1時～4時
ところ 千葉市中央コミュニティセンター6階 61講習室

◎予約不要・当日受付

問い合わせ

千葉中央法律事務所
☎043-225-4567

弔 おくやみ申し上げます

亡くなった人	年齢	区名	月日
宇野 ゆき	89	大 上	3/27
山根 守	54	佐 貫	4/1
松田 成三	87	川 島	4/7
高橋 フキ	92	川 島	4/11
鈴木 貞夫	89	妙楽寺	4/14
永野 あ裕	90	妙楽寺	4/19
久保田良平	79	大 上	4/26

編 集 後 記

表を吹く風が爽やかな季節となりました。役場では、早くもクールビズが実施されていますが、今夏にはスーパークールビズなる一層の軽装化も一部自治体で検討されているようです。

本町ではどうなるかわかりませんが、とにかく、体を慣らし、暑い夏に備えようと思います。(N.I)

睦沢町の人口と世帯

人 口 7,523人 (+ 1人) 男 3,642 (+ 3人)
世帯数 2,609戸 (- 3戸) 女 3,881 (- 2人)
4月末現在()は前月比

※注意 このカレンダーは7月の予定です

日	月	火	水	木	金	土
					1 もえるミ 特定健診(改セ) 結核検診・ 肺がん検診(改セ)	2 特定健診(改セ) 結核検診・ 肺がん検診(改セ)
3	4 もえるミ 献血(改セ) 10:00~正午 13:15~16:00	5	6 もえるミ	7 2コース粗大ゴミ	8 もえるミ 健康栄養相談(改セ) 10:00~11:30	9 第7回睦沢町伝統 芸能発表会(ゆ) 13:00~
10	11 もえるミ	12 1コースもえないゴミ 園庭開放(こども園) 9:50~11:00 おはなしの広場 (こども園) 11:00~11:30	13 もえるミ 行政・人権相談 (改セ) 13:00~16:00	14 2コース資源ゴミ	15 もえるミ	16
17	18 もえるミ 海の日	19 1コース資源ゴミ 法律相談 10:30~12:30 わくわく広場 (こども園) 10:00~11:00	20 もえるミ 1学期終業式 (こども園)	21 2コースもえないゴミ	22 もえるミ ポリオ予防接種 (改セ) 受付 13:00~13:20	23 夕涼み会 (こども園)
24 日曜(一部窓口) 開庁日	25 もえるミ	26 1コース粗大ゴミ	27 もえるミ BCG・三種混合予 防接種(改セ)	28 乳幼児健康相談 (改セ)	29 もえるミ	30
31	<ul style="list-style-type: none"> ●ゴミ収集コース 1コース ■大上、妙楽寺、佐貫、森、長楽寺、上之郷、下之郷、大谷木、北山田 2コース ■寺崎、川島、うぐいす里、上市場、小滝、河須ヶ谷、岩井 ●睦沢診療所 / 44 - 2236 ●公立長生病院 / 34 - 2121 ●睦沢町役場 / 44 - 1111 ●火災の問い合わせ / 25 - 4411 ●夜間急病診療所(午後8時~午後11時まで) / 24 - 1010 ●こども急病電話相談(午後7時~10時) / #8000(プッシュ回線・携帯電話) ☎043-242-9939(ダイヤル回線) ●(公)は中央公民館 (資)は歴史民俗資料館 (運)は総合運動公園 (ゆ)はゆうあい館 (改セ)は農村環境改善センター 					

プレイクワイム

4月27日(水) 瑞沢小学校で稲作体験活動が行われました



↑皆さん上手に植えています



↑子どもたちが佐貫季寄を披露しました